

Č. projektu:	<b>CZ1364</b>	Název projektu:	<b>TĚLOCVIČNA ROZTOKY</b>	Místo výstavby:	<b>ROZTOKY</b>
Datum:	<b>4.12.2019</b>	Vypracoval:	<b>Lenka Burgerová</b>	Kontroloval:	<b>Jaroslav Kosinka</b>
				Norma projektu:	<b>ČSN EN</b>

Č. projektu:

**CZ1364**

Název projektu:

**SO 02 TĚLOCVIČNA ZŠ ŽALOV - ROZTOKY**

Místo výstavby:

**ROZTOKY**

## Zatížení spodní stavby haly LLENTAB

Vypracoval:

Ing. Lenka Burgerová

Tel: +420 725 319 232

Mail: lenka.burgerova@lrentab.cz

Kontroloval:

Ing. Jaroslav Kosinka

Tel: +420 723 598 602

Mail: jaroslav.kosinka@lrentab.cz

Datum:

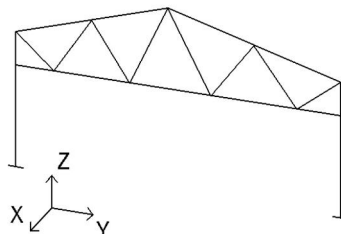
4.12.2019

Č. projektu:	<b>CZ1364</b>	Název projektu:	<b>TĚLOCVIČNA ROZTOKY</b>	Místo výstavby:	<b>ROZTOKY</b>
Datum:	<b>4.12.2019</b>	Vypracoval:	<b>Lenka Burgerová</b>	Kontroloval:	<b>Jaroslav Kosinka</b>
				Norma projektu:	<b>ČSN EN</b>

## Informace k silám do základů

### Konvence sil:

Směr X: podélný směr haly  
 Směr Y: příčný směr haly  
 Hodnoty  $R_x$ ,  $R_y$  a  $M_x$  mohou působit v obou směrech.  
 Záporná reakce '- $R_z$ ' znamená tah.



### Zatížení:

Všechny uvedené síly jsou v návrhových hodnotách.  
 Všechny kombinace zahrnují stálé zatížení.  
 Hodnoty uvedené v závorkách jsou od podélného zavětrování.  
 Vlastní tíha opláštění je přenášena do základových pásů přes kotevní U nebo L profil. Hmotnost opláštění je cca 50 kg/m<sup>2</sup>.  
 V příložených listech jsou detaily a požadavky na kotvení.  
 Žádáme o zaslání výkresů spodní stavby k odsouhlasení.

## Seznam norem

ČSN EN 1990 Zásady navrhování konstrukcí  
 ČSN EN 1991-1-1 Zatížení konstrukcí - Část 1-1: Obecná zatížení - Objemové tíhy, vlastní tíha a užitná zatížení pozemních staveb  
 ČSN EN 1991-1-3 Zatížení konstrukcí - Část 1-3: Obecná zatížení - Zatížení sněhem  
 ČSN EN 1991-1-4 Zatížení konstrukcí - Část 1-4: Obecná zatížení - Zatížení větrem  
 ČSN EN 1993-1-1 Navrhování ocelových konstrukcí - Část 1-1: Obecná pravidla a pravidla pro pozemní stavby  
 ČSN EN 1993-1-3 Navrhování ocelových konstrukcí - Část 1-3: Obecná pravidla - Doplnující pravidla pro tenkostěnné za studena tvarované prvky a plošné profily  
 ČSN EN 1993-1-8 Navrhování ocelových konstrukcí - Část 1-8: Navrhování styčníků  
 ČSN EN 1993-1-12 Navrhování ocelových konstrukcí - Část 1-12: Doplnující pravidla pro oceli vysoké pevnosti do třídy S 700  
 ČSN EN 1090-1 Provádění ocelových konstrukcí a hliníkových konstrukcí - Část 1: Požadavky na posouzení shody konstrukčních dílců  
 ČSN EN 1090-1+A1 Provádění ocelových konstrukcí a hliníkových konstrukcí - Část 1: Požadavky na posouzení shody konstrukčních dílců  
 ČSN EN 1090-2+A1 Provádění ocelových konstrukcí a hliníkových konstrukcí - Část 2: Technické požadavky na ocelové konstrukce  
 ČSN EN 24015 Šrouby se šestihlannou hlavou s redukovanou hladkou částí dřívku

Č. projektu:	<b>CZ1364</b>	Název projektu:	<b>TĚLOCVIČNA ROZTOKY</b>	Místo výstavby:	<b>ROZTOKY</b>
Datum:	<b>4.12.2019</b>	Vypracoval:	<b>Lenka Burgerová</b>	Kontroloval:	<b>Jaroslav Kosinka</b>
				Norma projektu:	<b>ČSN EN</b>

## Geometrie a zatížení haly

### Geometrie:

Typ haly = S2HR  
 Moduly haly = 5.1 m  
 Typ střechy = SP – izolace: 260 mm (EPS) + 60 mm (MV), nosný profil Z150  
 Typ stěny = 4F – tl. izolace 200 mm (MV), nosný profil Z150

Šířka haly = 19.256 m  
 Délka haly = 31.061 m  
 Výška haly (atiky) = 10.00 m  
 Úhel horního pasu vazníku = 1.79° (1/32)  
 Úhel dolního pasu vazníku = 0.00°

### Zatížení:

Vlastní tíha střešního pláště = 0.40 kN/m<sup>2</sup>  
 Technologické přitížení do konstrukce střechy = 0.20 kN/m<sup>2</sup>  
 Char. zatížení sněhem  $s_k$  = 0.7 kN/m<sup>2</sup> (I. sněhová oblast)  
 Základní rychlost větru  $v_{b,0}$  = 22.5 m/s (I. větrná oblast)  
 Max dynamický tlak větru  $q_p(z_e)$  = 0.744 kN/m<sup>2</sup> (II. kategorie terénu)

Č. projektu:	<b>CZ1364</b>	Název projektu:	<b>TĚLOCVIČNA ROZTOKY</b>	Místo výstavby:	<b>ROZTOKY</b>
Datum:	<b>4.12.2019</b>	Vypracoval:	<b>Lenka Burgerová</b>	Kontroloval:	<b>Jaroslav Kosinka</b>
				Norma projektu:	<b>ČSN EN</b>

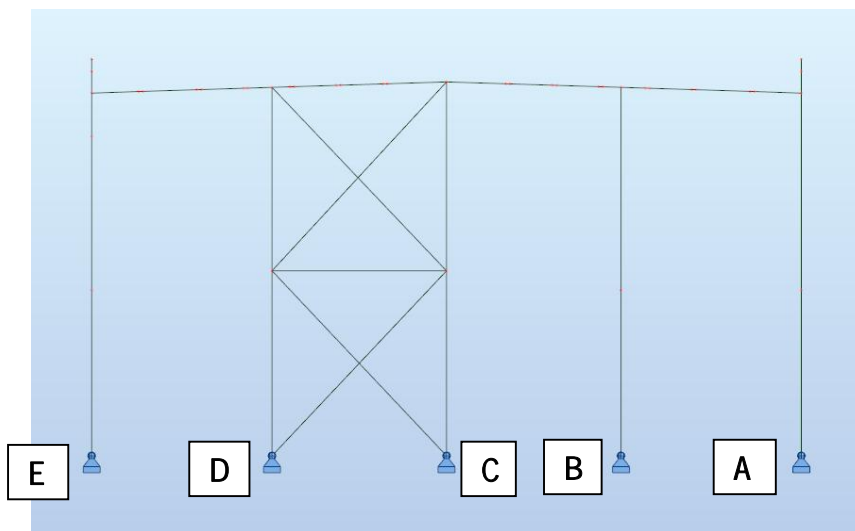
## Kombinace zatěžovacích stavů

Kombinace	Popis
10	Snow
11	Snow 0.5 right
12	Snow 0.5 left
20	Wind Cpe max left
21	Wind Cpe min left
22	Wind Cpe max right
23	Wind Cpe min right
30	Snow + reduced wind Cpe min left
31	Snow 0.5 left + reduced wind Cpe min left
32	Snow 0.5 right + reduced wind Cpe min left
33	Snow + reduced wind Cpe min right
34	Snow 0.5 left + reduced wind Cpe min right
35	Snow 0.5 right + reduced wind Cpe min right
40	Wind Cpe min left + reduced Snow
41	Wind Cpe min left + reduced Snow 0.5 left
42	Wind Cpe min left + reduced Snow 0.5 Right
43	Wind Cpe min right + reduced Snow
44	Wind Cpe min right + reduced Snow 0.5 left
45	Wind Cpe min right + reduced Snow 0.5 Right
50	Wind Cpe max from gabel
51	Wind Cpe min from gabel
60	Snow + reduced wind Cpe min, gabel
61	Snow 0.5 left + reduced wind Cpe min, gabel
62	Snow 0.5 right + reduced wind Cpe min, gabel
70	Wind Cpe min, gabel + reduced Snow
71	Wind Cpe min, gabel + reduced Snow 0.5 left
72	Wind Cpe min, gabel + reduced Snow 0.5 right

Č. projektu:	<b>CZ1364</b>	Název projektu:	<b>TĚLOCVIČNA ROZTOKY</b>	Místo výstavby:	<b>ROZTOKY</b>
Datum:	<b>4.12.2019</b>	Vypracoval:	<b>Lenka Burgerová</b>	Kontroloval:	<b>Jaroslav Kosinka</b>
				Norma projektu:	<b>ČSN EN</b>

## Reakce štítových sloupů v příčné ose 1

### Schéma štítu



#### Krajní sloupů v osách A a E:

Reakce v podporách:

Kombinace		RY [kN]	RZ [kN]	RX [kN]	MX [kNm]	MY [kNm]
Max tah/tlak		+/-17.99	-47.13/72.53	+/-41.26	0.00	+/-36.11

#### Vnitřní sloupů v osách B až D:

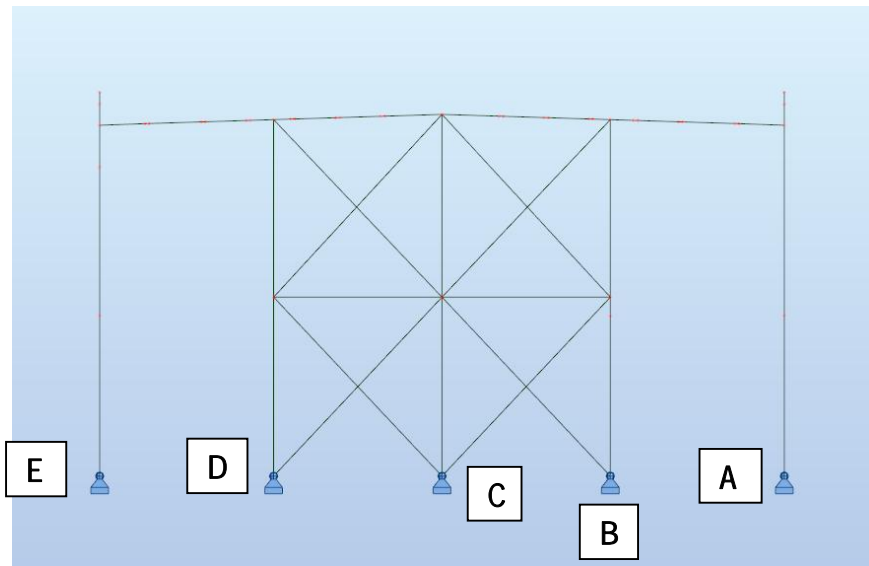
Reakce v podporách:

Kombinace		RY [kN]	RZ [kN]	RX [kN]	MX [kNm]	MY [kNm]
Max tah/tlak		+/-27.83	-40.15/80.58	+/-22.74	0.00	+/-61.62

Č. projektu:	<b>CZ1364</b>	Název projektu:	<b>TĚLOCVIČNA ROZTOKY</b>	Místo výstavby:	<b>ROZTOKY</b>
Datum:	<b>4.12.2019</b>	Vypracoval:	<b>Lenka Burgerová</b>	Kontroloval:	<b>Jaroslav Kosinka</b>
				Norma projektu:	<b>ČSN EN</b>

## Reakce štítových sloupů v příčné ose 7

### Schéma štítu



#### Krajní sloupy v osách A a E:

Reakce v podporách:

Kombinace		RY [kN]	RZ [kN]	RX [kN]	MX [kNm]	MY [kNm]
Max tah/tlak		+/-22.97	-47.12/82.45	+/-47.68	0.00	+/-59.26

#### Vnitřní sloupy v osách B až D:

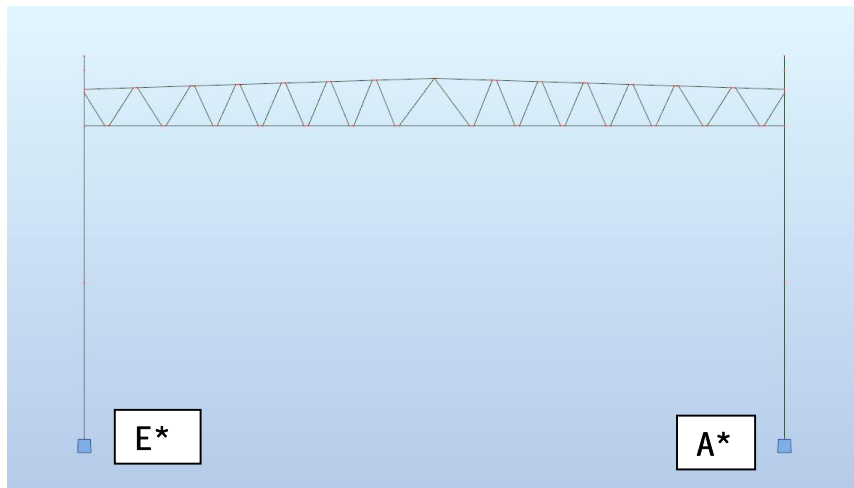
Reakce v podporách:

Kombinace		RY [kN]	RZ [kN]	RX [kN]	MX [kNm]	MY [kNm]
Max tah/tlak		+/-28.87	-23.58/72.29	+/-30.32	0.00	+/-87.17

Č. projektu:	<b>CZ1364</b>	Název projektu:	<b>TĚLOCVIČNA ROZTOKY</b>	Místo výstavby:	<b>ROZTOKY</b>
Datum:	<b>4.12.2019</b>	Vypracoval:	<b>Lenka Burgerová</b>	Kontroloval:	<b>Jaroslav Kosinka</b>
				Norma projektu:	<b>ČSN EN</b>

## Reakce sloupů rámu v příčných osách 2 až 6

### Schéma rámu



#### Sloupy rámu v podélné ose A\* – příčné osy 2 až 6:

##### Reakce v podporách:

Kombinace		RY [kN]	RZ [kN]	RX [kN]	MX [kNm]	MY [kNm]
10		-14.07	121.88	0.00	-42.96	0.00
11		-12.38	100.29	0.00	-38.25	0.00
12		-12.38	115.31	0.00	-37.22	0.00
20		-27.45	18.02 (+/-43.60)	0.00 (+/-23.65)	-92.96	0.00
21		-32.03	68.50 (+/-43.60)	0.00 (+/-23.65)	-106.82	0.00
22		41.70	-21.03 (+/-43.60)	0.00 (+/-23.65)	123.08	0.00
23		36.30	14.67 (+/-43.60)	0.00 (+/-23.65)	106.69	0.00
30		-28.94	123.73 (+/-26.16)	0.00 (+/-14.19)	-94.73	0.00
31		-27.23	117.14 (+/-26.16)	0.00 (+/-14.19)	-88.77	0.00
32		-27.28	102.12 (+/-26.16)	0.00 (+/-14.19)	-89.83	0.00
33		12.05	91.25 (+/-26.16)	0.00 (+/-14.19)	35.56	0.00
34		13.71	84.70 (+/-26.16)	0.00 (+/-14.19)	41.02	0.00
35		13.76	69.68 (+/-26.16)	0.00 (+/-14.19)	40.01	0.00
40		-35.42	96.72 (+/-43.60)	0.00 (+/-23.65)	-117.86	0.00
41		-34.55	93.42 (+/-43.60)	0.00 (+/-23.65)	-114.83	0.00
42		-34.59	85.91 (+/-43.60)	0.00 (+/-23.65)	-115.36	0.00
43		32.91	42.76 (+/-43.60)	0.00 (+/-23.65)	97.19	0.00
44		33.73	39.50 (+/-43.60)	0.00 (+/-23.65)	99.82	0.00
45		33.78	31.98 (+/-43.60)	0.00 (+/-23.65)	99.31	0.00
50		-26.01	-13.46 (+/-40.12)	0.00 (+/-21.76)	-51.28	0.00
51		-37.47	81.53 (+/-40.12)	0.00 (+/-21.76)	-86.89	0.00
60		-32.16	131.48 (+/-24.07)	0.00 (+/-13.06)	-82.09	0.00
61		-30.46	124.91 (+/-24.07)	0.00 (+/-13.06)	-76.28	0.00
62		-30.48	109.89 (+/-24.07)	0.00 (+/-13.06)	-77.30	0.00
70		-40.85	109.71 (+/-40.12)	0.00 (+/-21.76)	-97.53	0.00
71		-40.00	106.42 (+/-40.12)	0.00 (+/-21.76)	-94.61	0.00
72		-40.01	98.91 (+/-40.12)	0.00 (+/-21.76)	-95.12	0.00

Č. projektu:	<b>CZ1364</b>	Název projektu:	<b>TĚLOCVIČNA ROZTOKY</b>	Místo výstavby:	<b>ROZTOKY</b>
Datum:	<b>4.12.2019</b>	Vypracoval:	<b>Lenka Burgerová</b>	Kontroloval:	<b>Jaroslav Kosinka</b>
				Norma projektu:	<b>ČSN EN</b>

**Sloupy rámu v podélné ose E\* – příčné osy 2 až 6:**

Reakce v podporách:

Kombinace		RY [kN]	RZ [kN]	RX [kN]	MX [kNm]	MY [kNm]
10		14.07	126.85	0.00	43.00	0.00
11		12.38	120.28	0.00	37.26	0.00
12		12.38	105.26	0.00	38.29	0.00
20		-28.61	-16.67 (+/-43.60)	0.00 (+/-23.65)	-96.19	0.00
21		-23.20	20.33 (+/-43.60)	0.00 (+/-23.65)	-79.64	0.00
22		23.94	22.37 (+/-43.60)	0.00 (+/-23.65)	93.89	0.00
23		28.51	74.15 (+/-43.60)	0.00 (+/-23.65)	107.86	0.00
30		-4.20	96.64 (+/-26.16)	0.00 (+/-14.19)	-19.15	0.00
31		-5.91	75.07 (+/-26.16)	0.00 (+/-14.19)	-23.63	0.00
32		-5.86	90.09 (+/-26.16)	0.00 (+/-14.19)	-24.64	0.00
33		26.84	129.11 (+/-26.16)	0.00 (+/-14.19)	95.49	0.00
34		25.18	107.50 (+/-26.16)	0.00 (+/-14.19)	90.57	0.00
35		25.12	122.53 (+/-26.16)	0.00 (+/-14.19)	89.50	0.00
40		-19.82	48.43 (+/-43.60)	0.00 (+/-23.65)	-70.01	0.00
41		-20.68	37.64 (+/-43.60)	0.00 (+/-23.65)	-72.17	0.00
42		-20.64	45.16 (+/-43.60)	0.00 (+/-23.65)	-72.67	0.00
43		31.90	102.38 (+/-43.60)	0.00 (+/-23.65)	118.98	0.00
44		31.08	91.56 (+/-43.60)	0.00 (+/-23.65)	116.46	0.00
45		31.03	99.08 (+/-43.60)	0.00 (+/-23.65)	115.92	0.00
50		4.69	-12.75 (+/-40.12)	0.00 (+/-21.76)	-10.50	0.00
51		16.16	83.40 (+/-40.12)	0.00 (+/-21.76)	23.76	0.00
60		19.37	134.55 (+/-24.07)	0.00 (+/-13.06)	43.77	0.00
61		17.68	112.97 (+/-24.07)	0.00 (+/-13.06)	39.10	0.00
62		17.69	127.98 (+/-24.07)	0.00 (+/-13.06)	38.10	0.00
70		19.53	111.54 (+/-40.12)	0.00 (+/-21.76)	33.98	0.00
71		18.68	100.75 (+/-40.12)	0.00 (+/-21.76)	31.67	0.00
72		18.70	108.26 (+/-40.12)	0.00 (+/-21.76)	31.17	0.00

Č. projektu:	<b>CZ1364</b>	Název projektu:	<b>TĚLOCVIČNA ROZTOKY</b>	Místo výstavby:	<b>ROZTOKY</b>
Datum:	<b>4.12.2019</b>	Vypracoval:	<b>Lenka Burgerová</b>	Kontroloval:	<b>Jaroslav Kosinka</b>
				Norma projektu:	<b>ČSN EN</b>

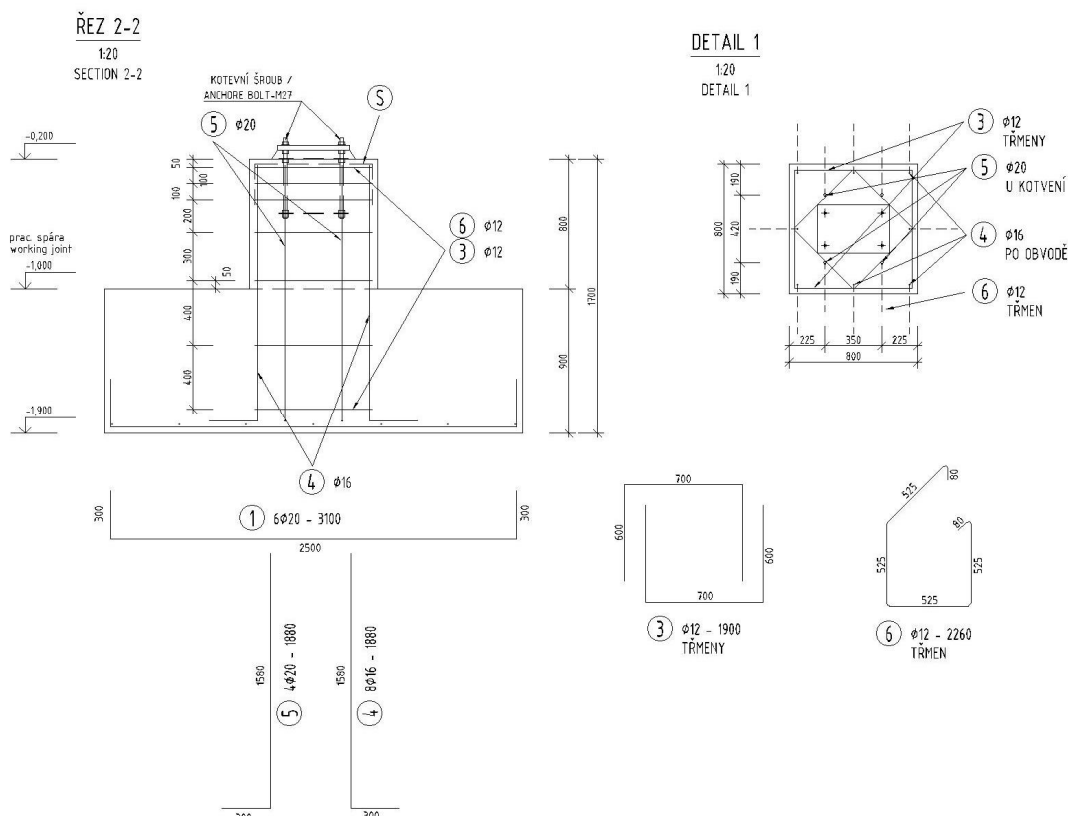
## Požadavky na kotvení LLENTAB kotevních bloků pro sloupky vetknuté

### Kotevní blok LLENTAB:

LLENTAB kotevní blok slouží k ukotvení ocelové konstrukce do základů, do kterých je osazen před betonáží a následně zabetonován. Beton v části zabetonovaného bloku je třídy min. C20/25. Doporučená vzdálenost kotevní tyče od armovaného okraje je 250 mm. Tuto hodnotu je možné snížit, za podmínky náležitého vyztužení okraje, aby nedošlo k vylovení nebo rozlomení okraje betonu od tahem namáhaných kotev. Nutno posoudit dle ČSN P CEN/TS 1992-4-1 Navrhování kotvení do betonu a ČSN EN 1992-1-1 Betonové konstrukce – obecná pravidla.

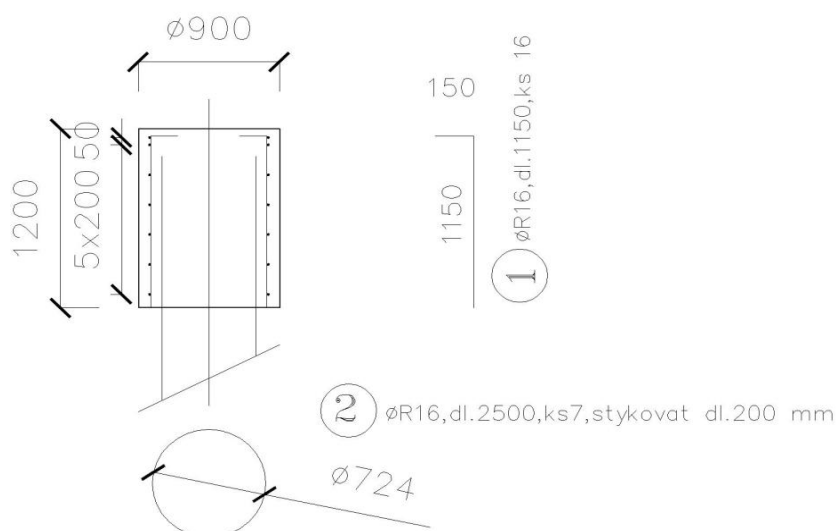


### Příklad vyztužení patky:



Č. projektu:	<b>CZ1364</b>	Název projektu:	<b>TĚLOCVIČNA ROZTOKY</b>	Místo výstavby:	<b>ROZTOKY</b>
Datum:	<b>4.12.2019</b>	Vypracoval:	<b>Lenka Burgerová</b>	Kontroloval:	<b>Jaroslav Kosinka</b>
				Norma projektu:	<b>ČSN EN</b>

Příklad vyztužení zhlaví piloty

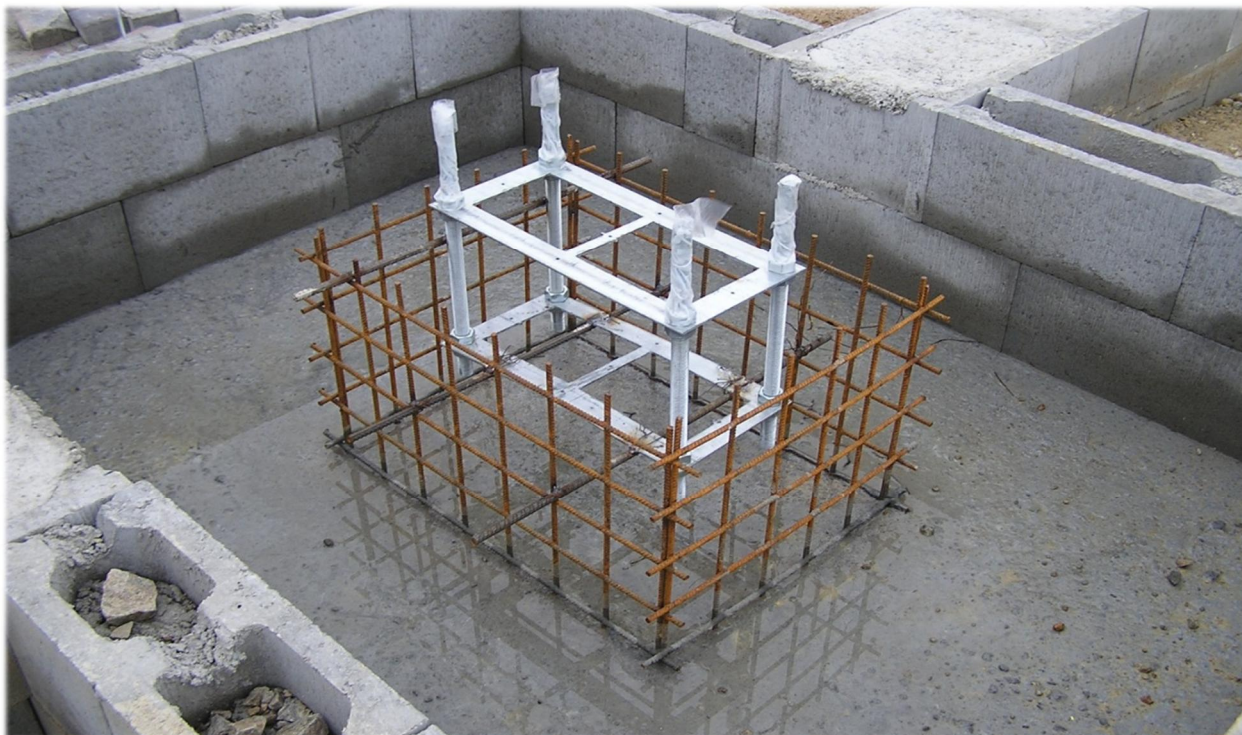


LLENTAB kotevní bloky se přikotví k armatuře v horní části patky, která je zastabilizována hotovou spodní částí. Po osazení se zalije betonem horní část.



Č. projektu:	<b>CZ1364</b>	Název projektu:	<b>TĚLOCVIČNA ROZTOKY</b>	Místo výstavby:	<b>ROZTOKY</b>
Datum:	<b>4.12.2019</b>	Vypracoval:	<b>Lenka Burgerová</b>	Kontroloval:	<b>Jaroslav Kosinka</b>
				Norma projektu:	<b>ČSN EN</b>

V případě, že jsou patky navrženy z prostého betonu, je třeba doplnit pomocnou výztuž pro ukotvení bloku. Patky je nutné provádět ve dvou stupních, kdy se zalitím spodní části zastabilizuje armatura a výrazně se omezí možný posuv kotevního koše a z toho plynoucí komplikace následných prací.



#### Hydroizolace:

Provedení hydroizolace má svá omezení v důsledku vysokých napětí pod patní deskou (v řádu několika MPa). Z tohoto důvodu, není možné vkládat pod patní desku netuhé izolační pásy (asfaltové pásy, gumové, PVC folie apod.), kde by hrozilo jejich poškození a rovněž jejich stlačitelnost ovlivňuje chování kotvení.

Provedení:

1. Navařit pasy na patní desku sloupu.
2. Provedení stěrkové izolace na minerální bázi (např. Maxseal, Terizol apd. )

#### Hotový zabetonovaný blok



Č. projektu:	<b>CZ1364</b>	Název projektu:	<b>TĚLOCVIČNA ROZTOKY</b>	Místo výstavby:	<b>ROZTOKY</b>
Datum:	<b>4.12.2019</b>	Vypracoval:	<b>Lenka Burgerová</b>	Kontroloval:	<b>Jaroslav Kosinka</b>
				Norma projektu:	<b>ČSN EN</b>

## Manuál pro uložení LLENTAB bloků do armokoše základové konstrukce

### Kotevní blok LLENTAB:

Kotevní blok se skládá z kotevních tyčí a rámečků zajišťujících předepsané rozteče tyčí. Takto zkompleťovaný blok se osazuje celý do základů.



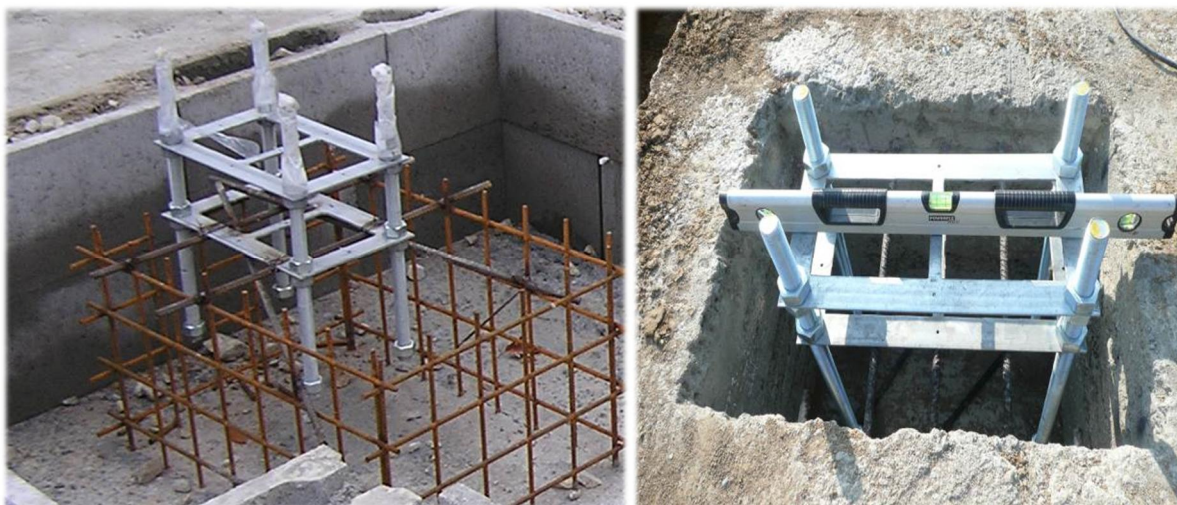
### Doporučený postup osazení bloku:

- 1) Proveďte se polohové vytyčení a znivelování bloku. Bloky se ukotví do armatury patky nebo k pomocné výztuži prosté patky.
- 2) Ukotvení se provede nejlépe přivařením pomocných prutů k armatuře a rámečku kotevního bloku.
- 3) Ke kotevním závitovým tyčím není možné vařit pomocnou výztuž. Jedná se o kalený a popouštěný materiál, zahřátím dojde ke změně jeho vlastností. Pokud je to nutné pro zajištění např. fixace, je třeba na tyč osadit matici a fixační svar provést k této matici.
- 4) U spodního rámečku vyříznout případné nevyražené vnitřní části, u horního mohou být ponechány.
- 5) Rámečky se osazují na spodní úroveň kotevních tyčí a druhá k povrchu betonu. Není-li možné osadit spodní rámeček na konec tyčí, je možné ho posunout výše, ale na konec kotevních tyčí nutno osadit matice.



Č. projektu:	<b>CZ1364</b>	Název projektu:	<b>TĚLOCVIČNA ROZTOKY</b>	Místo výstavby:	<b>ROZTOKY</b>
Datum:	<b>4.12.2019</b>	Vypracoval:	<b>Lenka Burgerová</b>	Kontroloval:	<b>Jaroslav Kosinka</b>
				Norma projektu:	<b>ČSN EN</b>

Příklady realizací:



Hotový zabetonovaný blok LLENTAB:



VLASTNÍ TĚLA STŘEŠNÍHO PLÁŠTĚ	0.40	KN/10 <sup>3</sup>
VLASTNÍ TĚLA PODHELU	-	KN/10 <sup>3</sup>
SNĚHOVÁ OHRAZ	I	-
CHAR. ZATÍŽENÍ SMĚREM K	0.70	KN/10 <sup>3</sup>
VĚTRNÁ OHRAZ	I	-
KATEGORIE TERÉNU	II	-
ZÁKLADNÍ VYHLAŠTĚNÍ VĚTRU (a, b)	22.5	m/s
STŘEŠNÍ	0.20	KN/10 <sup>3</sup>
PODHELU	-	KN/10 <sup>3</sup>
KATEGORIE	I	-
VLASTNÍ TĚLA PATRA VŠETNÉ PODHELU	-	KN/10 <sup>3</sup>
UŽITNÉ ZATÍŽENÍ PATRA	-	KN/10 <sup>3</sup>
VLASTNÍ TĚLA PRŮBĚH:	-	KN/10 <sup>3</sup>
UŽITNÉ ZATÍŽENÍ STŘECHY:	-	KN/10 <sup>3</sup>
- STŘEŠNÍ, JE POCHOZÍ PRO BEŽNOU DORŮŽNÍ A OPRAVY S VÝJIMKOU PROSVĚTLENÍ STŘECHY	-	KN/10 <sup>3</sup>
DALŠÍ ZATÍŽENÍ: ...	-	KN/10 <sup>3</sup>

STUPEŇ KORÓZNÍ AGRESIVNOSTI VNITŘNÍHO PROSTŘEDÍ:	C7
TŘÍDA MASEK:	CC7
KONSTRUKCE	EXC7
SLOUPY POD ÚROVŇÍ J. DRÁHY	EXC3
RAMPY VĚT. DVEŘ. OKEN	EXC1
TŘÍDA	1

FUNKČNÍ VÝROBNÍ A MONTÁŽNÍ TOLERANCE  
POŽÁRNÍ ODOLNOST VIZ TECHNICKÁ SPECIFIKACE

**POUŽITÉ MATERIÁLY:**

- OCEL LLENTAB: EN 10348 S355GD t: 1,5-3 mm EN 10348 HV420LAD t: 4 mm EN 10348 HV600LAD t: 5-8 mm EN 10348 HV420LAD t: 7 mm EN 10348 S235GD t: 0,8 mm EN 10348 S235GD t: 0,85 mm EN 10348 S355GD t: 0,7-1,5 mm EN 10025 S355 (NENÍ SPECIFIKOVÁNO JINAK) EN 10219 S355 (NENÍ SPECIFIKOVÁNO JINAK) EN 19048 S.88
- TRAPEZOVÉ PLECHY: EN 10348 S355GD t: 1,5-3 mm t: 4 mm t: 5-8 mm t: 7 mm t: 0,8 mm t: 0,85 mm t: 0,7-1,5 mm
- OSTATNÍ PRVKY: TRUBKY SROUBOVÉ SPOJE

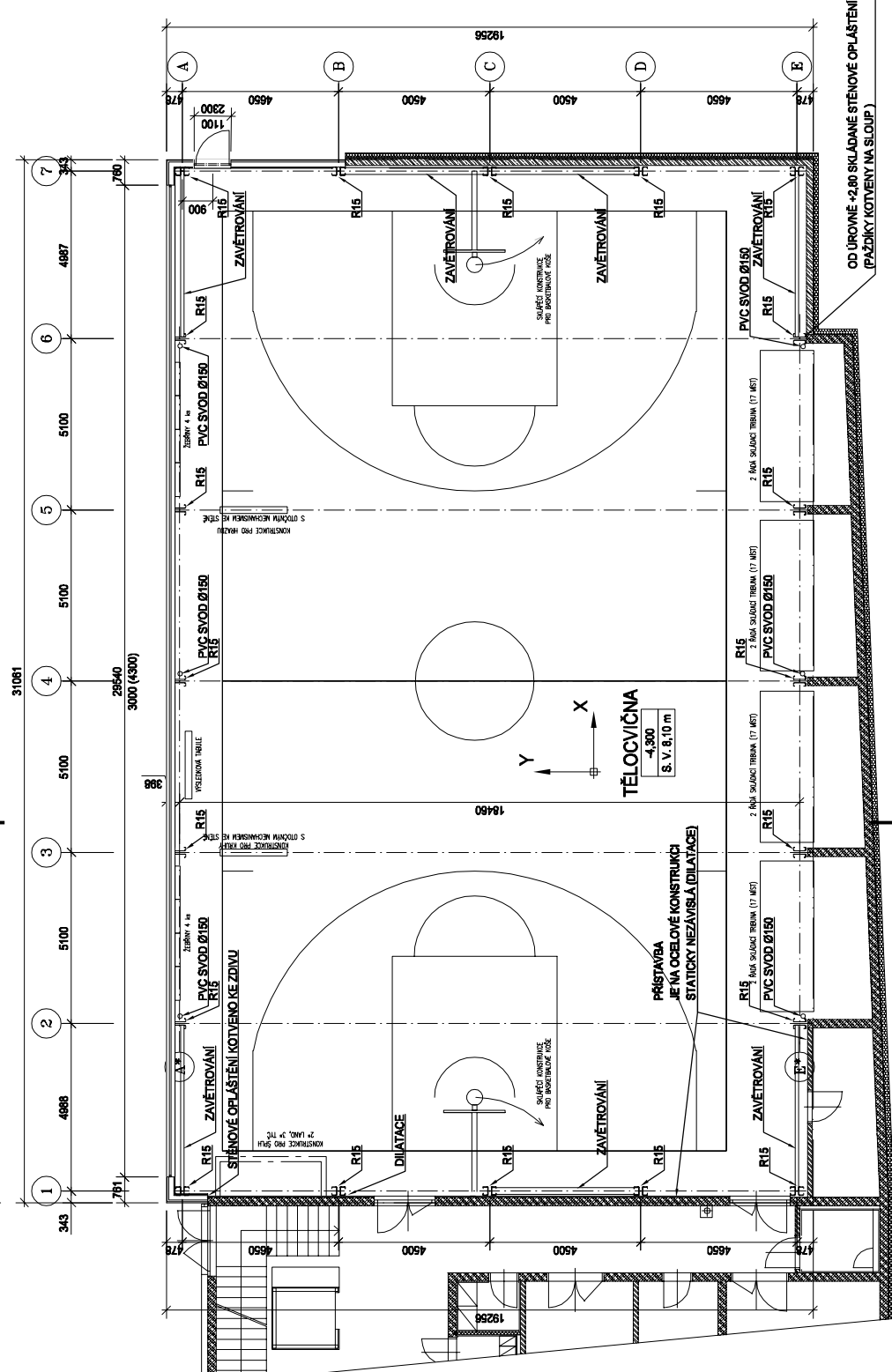
**POUŽITÉ NORMY:**

- ČSN EN 1090 PROVÁDĚNÍ OCELOVÝCH KONSTRUKCÍ A HLINÍKOVÝCH KONSTRUKCÍ
- ČSN EN 1990 ZÁSADY NAVRHOVÁNÍ KONSTRUKCÍ
- ČSN EN 1991 ZATÍŽENÍ KONSTRUKCÍ
- ČSN EN 1993 NAVRHOVÁNÍ OCELOVÝCH KONSTRUKCÍ
- ČSN EN 10348 KONTINUÁLNĚ ŽÁROVĚ POKROVENÉ OCELOVÉ PLOŠNÉ VÝROBKY - TECHNICKÉ DODACÍ PODMÍNKY
- ČSN EN 10025 VÝROBKY VÁLCOVANÉ ZA TEPLA Z KONSTRUKČNÍCH OCELI
- ČSN EN 19048 SESTAVY SPOUVACÍCH SOUČÁSTÍ PRO NEPŘEDJATÉ SROUBOVÉ SPOJE
- ČSN EN ISO 888 MECHANICKÉ VLASTNOSTI SPOUVACÍCH SOUČÁSTÍ Z UHLÍKOVÉ A LESOVANÉ OCELI
- ČSN EN ISO 4799 TOLERANCE SPOUVACÍCH SOUČÁSTÍ

**POZNÁMKY:**

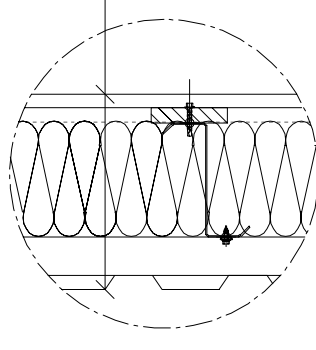
- OCEL LLENTAB JE DODÁVÁNA V PROVEDENÍ A JAKOSTI POVRCHU ZINKOVANÉHO POVLAKU TANKO: 1.0, 5.2 mm ZTRTMA A 3.7 mm ZASMA.
- NENÍ SPECIFIKOVÁNO JINAK, JSOU POUŽITY ŽÁROVĚ POZINKOVANÉ ŠROUBY M2x37 - 8.8
- ŠROUBY NESMÍ BÝT NAMÁHÁNY NA STRÝH V MÍSTĚ ZÁVUTÍ (POUŽÍ ŠROUBY S DOSTATEČNOU DÉLKOU DRÁKU ZÁVUTÍ)
- UJAHOVACÍ MOMENTY PRO ŠROUBY, NEPLATÍ PRO CHEMICKÉ KOTVENÍ M12 - 8.8 70 Nm, M16 - 8.8 140 Nm, M20 - 8.8 280 Nm, M24 - 8.8 450 Nm
- TRAPEZOVÉ PLECHY JSOU ŽÁROVĚ POZINKOVÁNY A OPATŘENY VRSTVOU POLYESTEROVÉHO LAKU
- NA TRAPEZOVÉ PLECHY JSOU POUŽITY ŽÁROVĚ POZINKOVANÉ ŠROUBY, LAKOVANÉ V BARVĚ LEMOVÁNÍ
- OKNA, DVEŘE A VRATA JSOU KOTOVÁNY ROZMĚREM STAVEBNÍHO OTVORU
- KONSTRUKCE JE S POŽÁRNÍ ODOLNOSTÍ, VIZ TECHNICKÁ SPECIFIKACE
- PAROTĚSNOU FÓLIÍ V KAŽDÉM SPOJI PŘELEPTI LEPIČÍ PÁSKOU
- PRI VYTVÁŘENÍ KOTVENÍCH BODŮ NA KONSTRUKCI A OSOBNÍ JISTĚNÍ PRI PRÁCI VE VÝŠKÁCH SE ŘÍDTE INSTRUKCÍ č. 112\_0068\_CZ "PRÁCE VE VÝŠKÁCH - VYTVÁŘENÍ KOTVENÍCH BODŮ A OSOBNÍ JISTĚNÍ"

**PŮDORYS**  
M 1:100



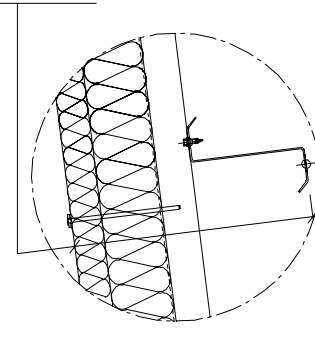
**OPLÁŠTĚNÍ STĚN TYP 4F**

- IP18 VNĚJŠÍ TRAPEZOVÝ PLECH-VLNA VODOROVNĚ 50 Z-PROFIL
- 150mm NOSNÝ Z-PROFIL
- 200mm MINERÁLNÍ IZOLACE
- 0.2mm PAROZÁBRANA
- 2x 100mm IZOLACE
- IP18 VNITŘNÍ TRAPEZOVÝ PLECH
- TYP4 - NOSNÉ SLOUPY KAPOTOVÁNY TLOUŠŤKA SKLADBY STĚNY=256mm

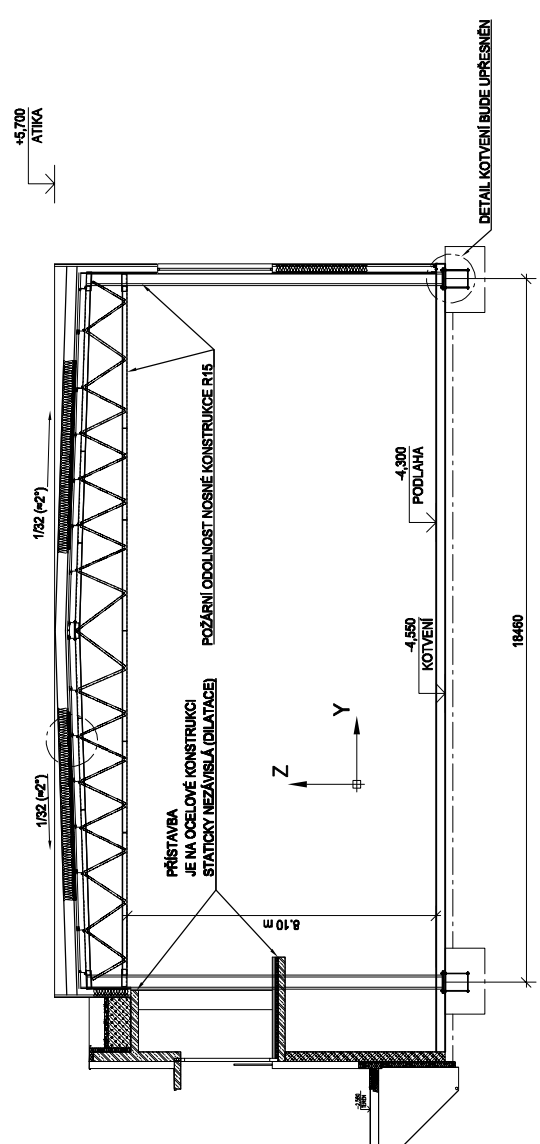


**IZOLACE STŘECHY TYP SP**

- 1.5mm VODOTĚSNÁ KRYTINA PVC-P
- 250mm EPS
- 60mm MINERÁLNÍ VLNA
- 0.2mm PAROZÁBRANA
- SP45 STŘEŠNÍ TRAPEZOVÝ PLECH
- 150mm NOSNÝ Z-PROFIL



**ŘEZ A-A**  
M 1:100



±0,000 ...PODLAHA 1.NP OBJEKTU ŠKOLY

REV.	PŘEDMĚT ZMĚN	DATUM	POPIS

VÝPRAVOVÁNÍ		KONTROLOVÁNÍ	ZODP. PROJEKTANT
Ing. Iveta Dobráčková	Ing. Jaroslava Kosiňská	Ing. Jaroslava Kosiňská	Ing. Jaroslava Kosiňská
+420 723 344 219	+420 723 598 902	+420 723 598 902	+420 723 598 902
www.lentab.cz	www.lentab.cz	www.lentab.cz	www.lentab.cz

MÍSTO STAVBY:	Č.PARC. 2960/B, K.Ú. ŽALOV
O.Ú.:	ROZTOCKY
KVAL.:	STŘEDODĚSĚNÝ

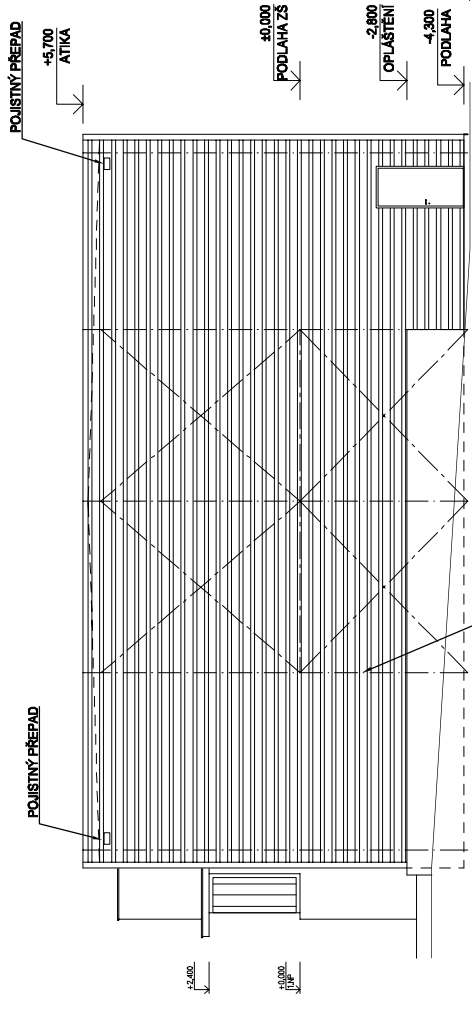
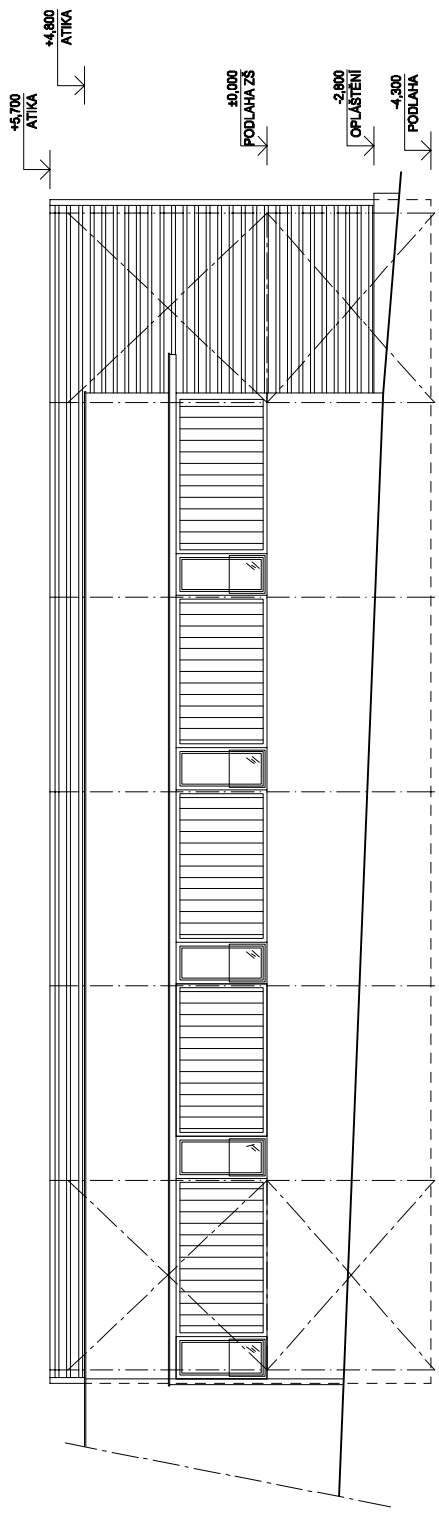
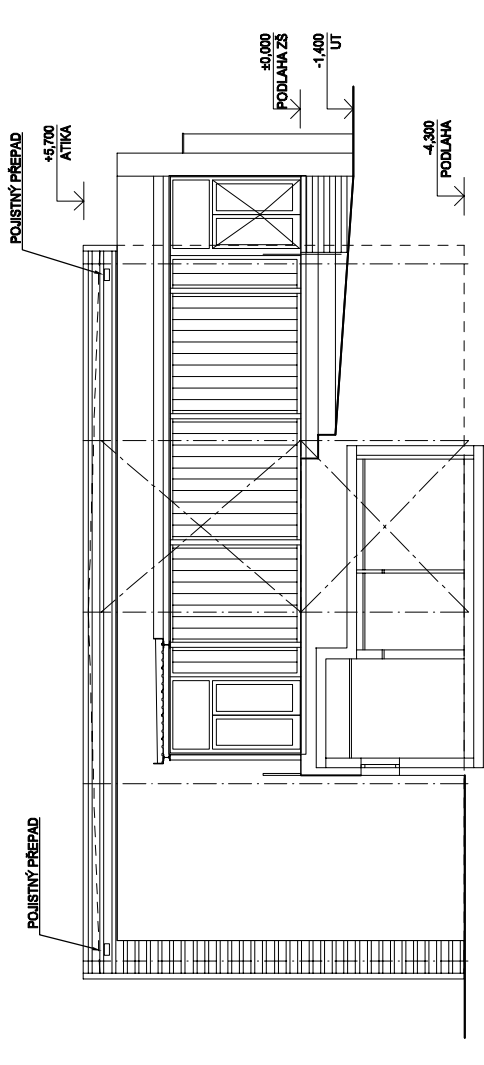
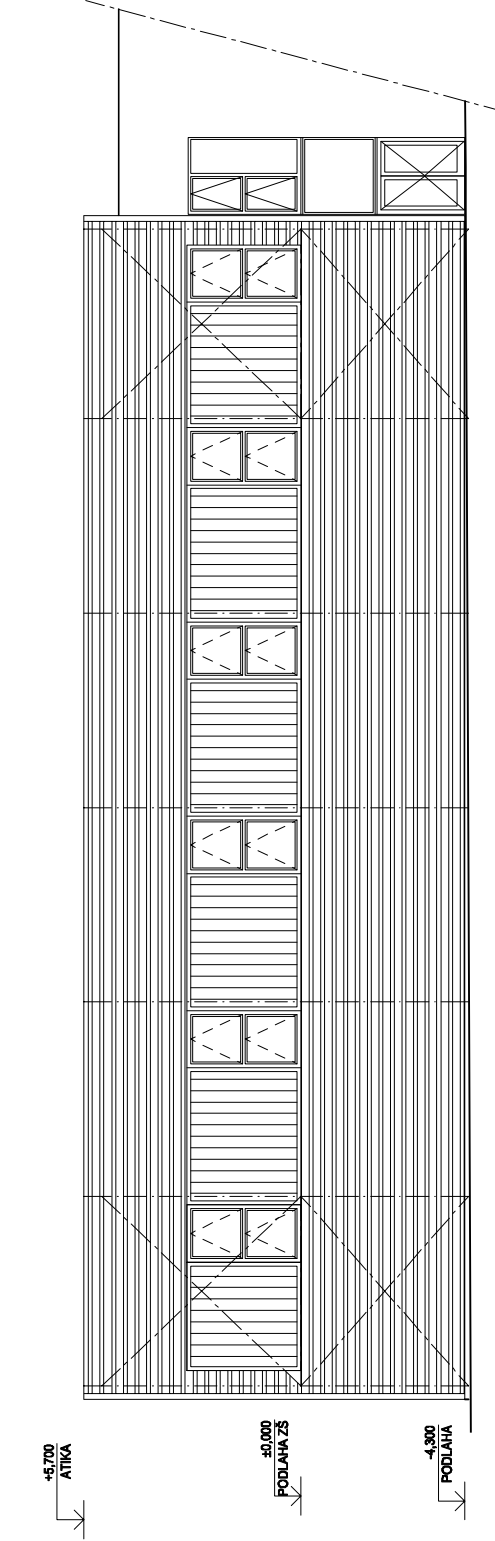
  

VĚDEBNĚ POKRYTÝ NA A-CZ1364-01	
LLENTAB s.r.o. Příspěvková organizace, IČ: 26079881, DIČ: CZ26079881, www.lentab.cz	

SMLOVNÍ GARANT	Ord. Ing. Boučková
DATUM	FORŠÁT
15.10.2019	AT
OS. ZÁKAZNÍK	OBJEKT
CZ1364	-
ČÍSLO VÝKRESU:	REVIZE
A	CZ1364   01

**SO 02 TĚLOCVIČNA**  
TĚLOCVIČNA ZS ŽALOV - ROZTOCKY  
MÍSTO ROZTOCKY, NÁMĚSTÍ 5 KVĚTINA 2. ROZTOCKY  
OBSAH: ČÁST OCELOVÁ KONSTRUKCE  
**PŮDORYS, ŘEZ**



POPÍNAVÉ ROSTLINY NA SAMOSTATNÉ KONSTRUKCI,  
PŘÍCHÝCENO KE SLoupŮM HALY (ŠTÍTOVÁ STĚNA 1.ET.) - BUDE UPŘESNĚNO

REV. PŘEDMĚT ZMĚN	DATUM	POPIS
<b>PRACOVNÍ VERZE</b>		
VŠEOBECNÉ POKYNY NA A-CZ1364-01		
VYPRACOVAL Ing. Iveta Dobřešná	KONTROLOVAL Ing. Jaroslav Kosička	ZODP. PROJEKTANT Ing. Jaroslav Kosička
+420 723 744 219 iveta.dobresna@leontab.cz	+420 723 598 932 jaroslav.kosicka@leontab.cz	+420 723 598 932 jaroslav.kosicka@leontab.cz
MÍSTO STAVBY: Č.PARC. 2990/3, K.Ú. ŽALOV		
O.Ú.: ROZTOCKY	KVAL: STŘEDOCESKÝ	
SMILNĚ GARANT Ondřej Bouška		
DATUM 25.11.2019		
MĚŘÍTKO A1		
ČÍS. ZAKÁZKY 0162K		
STUPĚŇ P -		
ČÍSLO VÝKRESU CZ1364		
REVIZE -		
SO 02 TĚLOCVIČNA TĚLOCVIČNA ZS ŽALOV - ROZTOCKY MĚSTO ROZTOCKY, NÁMĚSTÍ 5 KVĚTINA 2, ROZTOCKY		<b>A CZ1364 02</b>
OBSAH: ČÁST OCELOVÁ KONSTRUKCE		<b>POHLEDY</b>